

# Albatross 9

## 사용자 매뉴얼



2CH FHD+FHD BLACK BOX  
(3CH OPTION)

## 차 례

---

01. 유라이브 알바트로스9를 사용하기 전에.....	3
02. 제품 사용 전 주의사항.....	4
03. 제품 사용 시 주의사항.....	6
04. 제품의 특징.....	8
05. 구성품.....	11
06. 각 부분 명칭 및 기능.....	12
07. 제품 설치하기.....	14
08. 제품 기능 설명.....	18
09. GUI.....	20
10. 펌웨어 업그레이드.....	41
11. PC 뷰어.....	42
12. 제품 규격.....	46
13. 소비자 피해 보상규정.....	47
14. A/S 안내.....	48
15. 제품 보증서.....	50

## 01. 유라이브 알바트로스9를 사용하기 전에

- 유라이브 알바트로스9(Urive Albatross9)는 (주)더미동의 상표입니다.
- 본 사용자 설명서의 모든 내용은 저작권법에 따라 보호됩니다.
- 본 설명서에 명기된 마이크로 SD카드 등 기타 구성품 및 서비스는 해당 소유권자의 등록상표입니다.
- 본 프로그램을 사전 서면 동의 없이 무단 복제하거나, 수정 및 제작, 배포하는 경우에는 소프트웨어 저작권법에 의거 5년 이하의 징역 및 5000만원 이하의 벌금을 받게 되는 형사처벌의 대상이 됨을 알려드립니다.
- 부적절한 사용 및 장차, 개조로 인한 고장 및 사고에 대해서는 당사에서 책임지지 않습니다.
- 안전운행을 위해 차량 운행 중에는 LCD 터치를 통한 화면 조작 등 기기 조작을 삼가 해 주시기 바랍니다.
- 장기간 주차 시 전원을 끄시기를 권장합니다.
- LCD보호를 위해 주행중 고온에서 약 1분간 동작하면 LCD가 꺼지며 온도가 내려가면 켜집니다. 주차 중에는 고온에서 약 1분간 동작하면 블랙박스가 종료됩니다.
- 본 설명서에 사용되는 이미지는 인쇄상태에 따라 실제의 색상과 다르게 보일 수 있습니다.
- 사용 전에 본 설명서를 자세히 읽어 보시고 제품을 바르고 안전하게 사용하여 주실 것을 부탁드립니다.

※ 본 제품은 차량 안전운전 보조 제품입니다. 사고발생 시 모든 책임은 소비자에게 있으니 제품의 취지에 맞게 사용하여 주십시오.

※ 본 사용자 설명서는 제품 기능 향상을 위해 사전 통보없이 변경될 수 있습니다.

## 02. 제품 사용 전 주의사항

---

### 보증과 책임의 범위

- 본 제품은 안전운전 보조장치이며 고장에 의한 손해, 데이터의 손실에 의한 손해, 그 외 본 제품을 사용하는 것으로 발생하는 손해에 관하여 폐사는 그 책임을 지지 않습니다.
- 본 제품은 차량의 외부 영상을 녹화, 저장하는 것을 목적으로 만든 보조 장치입니다. 주행환경 및 자동차의 환경에 따라 일부 기능이 지원되지 않을 수 있고 품질향상과 안정을 위해 펌웨어 업데이트에 따른 성능 지원이 제품별로 차이가 있을 수 있습니다. 또한 사용환경에 따라 녹화가 되지 않을 수도 있으므로 주행영상 확인을 위한 참고용으로만 활용하시기 바랍니다.
- 메모리 카드의 상태에 따라 녹화가 되지 않을 수도 있습니다.
- 본 제품은 차량의 사고 영상을 녹화, 저장하지만 모든 사고 영상이 녹화되는 것을 보장하지 않습니다. 미세한 충격의 사고는 충격감지 센서의 감지 범위를 벗어나 이벤트 영상으로 녹화, 저장되지 않을 수도 있습니다.

### 메모리 카드 사용 시 주의 사항

- 메모리 카드는 유라이브 정품을 사용하시기 바라며, 당사 정품 메모리 카드를 사용하지 않아 발생하는 문제 등에 대해서는 당사가 책임을 지지 않습니다.
- 메모리 카드는 수명이 있는 소모품으로 수명을 초과할 경우 정상적인 녹화가 안되거나 영상이 깨진 상태로 녹화될 수 있습니다. 수명이 초과된 메모리카드는 교체하시기 바랍니다.
- 제품의 정상작동 여부 및 SD카드의 안정성을 높이기 위해 주 1회 이상 녹화 데이터 확인을 권장합니다.
- 메모리 카드를 제품에서 분리할 때에는 반드시 전원을 끈 상태에서 분리하여야 하며, 전원이 켜진 상태에서 분리 시 오류 및 고장의 원인이 될 수 있습니다.
- 차량 사고나 손상 확인 시 메모리 카드를 별도 보관하십시오. 블랙박스를 계속 사용하시게 되면 새로운 파일이 저장되면서 필요한 파일이 삭제될 수 있습니다.

## 02. 제품 사용 전 주의사항

---

### 배터리 방전 주의사항

- 주차중 차량 배터리 방전을 방지하기 위해 차단 전압 9단계, 차단시간 5단계를 각각 선택하여 설정할 수 있습니다. 차단시간 또는 차단전압 이하로 떨어지면 블랙박스가 종료됩니다.
- 주차녹화를 ON으로 설정한 상태에서는 영상재생 중에 엔진(ACC)을 OFF해도 영상 파일이 끝날 때까지 계속 재생합니다. 배터리 보호를 위해 영상재생을 반드시 종료하시기 바랍니다.
- 초저전력 슬립모드 시 방전 차단 시간과 주차 녹화 모드 설정은 비활성화 됩니다.

※ 보조배터리 등 보조장치 없이 차단전압/차단시간 설정을 '보조배터리전용'으로 할 경우 방전의 원인이 될 수 있습니다.

※ 블랙박스 전원이 차단된 이후에도 블랙박스가 아닌 다른 기기나 장비에서 소모하는 전류에 의해 방전이 될 수 있습니다.

### 03. 제품 사용 시 주의사항

---

안전을 위한 주의사항은 사용자의 안전과 재산상의 손해 등을 사전에 방지하기 위한 것으로, 다음 사항을 반드시 잘 읽고 사용하여 주십시오. 사용설명서에 기재된 사항을 위반하고 사용하다가 발생하는 모든 문제점은 폐사에서 그 책임을 지지 않습니다.

**!** **경고.** 지시사항을 위반할 경우 심각한 상해나 사망이 발생할 가능성이 있는 경우

- 손상되거나 개조된 전원 케이블을 사용하지 마시고, 제조사에서 제공하는 정품만 사용하십시오. 폭발이나 화재 등 안전사고로 인해 차량 손상 및 부상의 원인이 될 수 있습니다.
- 정격 전압 이외의 전압에서 사용하지 마십시오. 폭발이나 화재 등 안전사고로 인해 차량 손상 및 부상의 원인이 될 수 있습니다.
- 전원 케이블을 뽑을 때나 끼울 때 젖은 손으로 만지지 마십시오. 감전의 위험이 있습니다.
- 전원 케이블이 연결된 상태에서 장기간 사용하지 않는 경우에는 케이블을 제품에서 분리하여 주십시오. 차량배터리 방전 및 화재의 원인이 될 수 있습니다. 이로 인한 제품 손상 및 차량 손상의 책임은 사용자에게 있습니다.
- 운행 중 제품의 조작을 삼가 주십시오. 차량 운행 중 조작은 사고의 원인이 될 수 있습니다.

**!** **주의.** 지시사항을 위반할 경우 경미한 상해나 재산상 손해가 발생할 가능성이 있는 경우

- 상시전원 설치는 임의로 진행하지 마십시오. 제품 및 차량 고장의 원인이 될 수 있습니다. 반드시 전문 설치 기사의 도움을 받으십시오.
- 제품은 반드시 운전자의 시야가 방해되지 않는 위치에 설치하십시오. 사고의 원인이 될 수 있습니다.
- 렌즈 앞 차량 전면/후면 유리는 항상 깨끗하게 유지해 주십시오. 이물질 등에 의해 영상이 정상적으로 녹화되지 않을 수 있습니다.
- 설치 시 양면테이프를 단단히 부착해 주십시오. 장시간 사용 또는 차량 진동에 의해 위치가 바뀔 수 있으며 성능이 저하될 수 있습니다.

### 03. 제품 사용 시 주의사항

---

- 제품/부품 사용 시 유라이브 정품을 사용하십시오. 정품이 아닌 다른 제품/부품 사용으로 발생하는 고장과 사고에 대해서는 폐사는 책임을 지지 않습니다.
- LCD 화면을 뾰족한 물건으로 조작하지 마십시오. 송곳 등 뾰족한 물건으로 눌러서 조작을 하는 경우에 LCD 표면 또는 터치패널이 손상될 수 있습니다.
- 전면유리 센팅지 위에 블랙박스를 장착하면 잘 떨어지기 때문에 유리면에 장착하시기를 권장합니다.
- 마이크로 SD 카드 사용 및 탈착에 주의해 주십시오. 반드시 전원스위치를 OFF로 하거나 케이블을 제거한 상태에서 삽입 및 분리하십시오.
- 제품을 임의로 분해하거나 떨어뜨리는 등의 충격을 주지 마십시오. 파손 및 고장의 원인이 됩니다.
- 주차 시 제품에 직사광선이 비추는 곳은 피해 주십시오. 장시간 직사광선이 비추는 밀폐된 자동차 안에서 제품 동작 시 오작동이 발생하거나 제품 고장의 원인이 될 수 있습니다.
- 차량 사고나 손상 확인시 마이크로 SD 카드를 꼭 별도 보관하십시오. 블랙박스를 계속 사용하시게 되면, 새로운 파일이 저장되면서 필요한 파일이 삭제될 수 있습니다.
- 큰 사고로 인해 제품 자체가 파손되거나, 전원 연결이 끊어진 경우에는 사고 영상이 녹화되지 않을 수 있습니다.
- 영상 녹화를 방해하는 과도한 센팅을 하지 마십시오. 센팅 상태에 따라 영상의 밝기 및 선명도가 달라질 수 있습니다.
- 제품에 문제가 있다고 의심되거나 작동에 조금이라도 문제가 있을 경우 바로 고객센터로 연락하여 알맞은 조치를 받으시기 바랍니다.

## 04. 제품의 특징

---

### 선명한 화질, 최적의 시야각으로 FHD/FHD 고화질 영상 기록

- 주행 및 주차 시 주/야간의 영상들을 선명한 해상도(1920\*1080)와 최적의 화각으로 (전방 146도/후방 134도)고화질 영상을 저장합니다.

### 전방과 후방 2채널을 동시에 녹화(최대 3채널까지 지원)

- 블랙박스 본체에서 전방 영상을 녹화하며 실내에 장착하는 외장카메라를 통해 후방 영상을 녹화하는 2채널 블랙박스입니다.
- IR 실내카메라(옵션 별매품) 장착 시 최대 3채널까지 지원합니다.

### 4.0인치 IPS LCD 화면(800\*480)

- WIDE한 4.0인치 IPS LCD화면(800\*480)으로 실시간 영상과 녹화된 영상을 바로 재생할 수 있습니다.

### 포맷프리 기능 및 메모리 자동관리 기능

- 포맷프리 기능이 적용되어 SD카드를 주기적으로 포맷하지 않아도 됩니다. (단, SD카드의 수명이 다하여 저장에 불가능할 경우 SD카드를 새것으로 교체하여야 합니다.)
- SD 카드에 저장 공간이 부족할 시, 최근 주행 영상을 기록하기 위해 각 폴더 별로 오래된 영상 파일을 자동 삭제 관리합니다.

### PIP 기능

- PIP 기능으로 LCD화면에서 전/후방 영상(최대 3채널)을 동시에 확인할 수 있습니다.

### 간단한 조작

- LCD 터치 패널이 탑재되어 블랙박스를 간단하게 손가락으로 조작할 수 있습니다.

### 음성 안내 지원

- 상황별 음성 안내를 통해 제품의 동작 상태를 쉽게 확인할 수 있습니다.



## 04. 제품의 특징

---

### 상시녹화 기능

- 주행 중 모든 영상을 1분 단위 녹화파일로 연속 저장하는 상시녹화를 지원합니다.
- 주행 중 타임랩스 기능을 지원합니다. 1fps로 녹화되며 15fps로 재생됩니다.

### 충격녹화 기능

- 주행 또는 주차 중 외부 충격이 발생할 경우 전 10초, 후 20초(총 30초)의 영상을 이벤트 폴더에 저장합니다.

### 주차 녹화 기능

- 주차 중 움직임을 감지하면 녹화하는 모션녹화를 지원합니다.
- 주차 녹화의 타임랩스 기능을 지원합니다. 초당 1fps로 녹화되며 초당 15fps로 재생됩니다.

### 수동녹화 기능

- 사고장면, 위급상황 등에서 화면에 위치한 수동녹화 버튼을 클릭하여 수동으로 영상 녹화할 수 있습니다.
- 최대 10개까지 영상 파일 생성이 가능하며, 파일이 초과 생성되면 오래된 영상부터 삭제하고 최신 영상을 저장합니다.

### PC 뷰어를 통한 녹화 데이터 확인

- 블랙박스 영상을 PC 뷰어로 전/후방 2채널(최대 3채널)을 동시에 확인하면서 각종 운행 정보(GPS 장착 시)를 손쉽게 확인할 수 있습니다.

### 배터리 방전 방지를 위한 차단전압 및 타이머 설정 지원

- 차량의 배터리 방전을 방지하기 위해 전원을 차단해 주는 장치가 내장되어 있습니다. 설정된 차단전압/차단시간에 의해 주차 녹화 중 블랙박스가 자동 종료되어 블랙박스로 인한 배터리 방전을 예방할 수 있습니다. (보조배터리 등 보조장치 없이 설정을 '보조배터리전용'으로 할 경우 방전의 원인이 될 수 있습니다.)

## 04. 제품의 특징

### 고온 시 LCD 보호기능

- LCD보호를 위해 제품온도가 일정 이상 올라가면 자동으로 LCD 화면을 끄거나 블랙박스를 전원을 끕니다.

### 첨단 운전자 지원 시스템 (ADAS 기능)

- 차선이탈경보(LDWS) 기능 - 좌,우 차선 이탈시 이를 인식하여 아이콘 표시 및 경보음 안내를 지원합니다.
  - 앞차출발알림(FVSA) 기능 - 정차 상태에서 앞차 출발을 인식하여 아이콘 표시 및 경보음 안내를 지원합니다.
  - 안전운전도우미(로드피어) - GPS를 통해 차량의 속도 및 실시간 위치정보를 파악하여 표지판, 과속 단속지점 등을 아이콘 표시 및 음성안내를 지원합니다.
- ※ 첨단 운전자 지원 시스템(ADAS 기능)은 별도판매 GPS가 장착되어 정상 수신되는 상태에서에만 경보 알림이 정상 동작합니다.
- ※ LDWS는 GPS에서 측정되는 속도 60키로 이상에서만 동작합니다.
- ※ GPS를 장착하셔야 ADAS 기능 설정 및 사용이 가능합니다.

### 전/후방 HDR 지원

- 밝기가 다른 영상을 합성하여 너무 밝거나 너무 어두운 부분을 잘 보이게 하여 터널 같은 환경에서도 출구 바깥 풍경과 터널 내부 영상을 선명하게 볼 수 있습니다.

### 후방주차녹화 ON/OFF 지원

- 주차녹화 시 전방영상만 녹화할 수 있도록 하여 차량 배터리의 부담을 줄일 수 있습니다. (다만 OFF 설정하면 주차녹화 중 충격이 발생해도 전방 영상만 녹화됩니다.)

### 주차 중 초저전력 슬립모드 지원

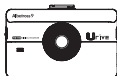
- 주차 녹화 시 배터리 사용을 최소한으로 줄임으로써 방전을 미연에 방지할 수 있습니다. (초저전력 슬립모드를 사용하는 중에는 충격이 가해지기 전까지 일부 전원을 꺼놓기 때문에 충격이 가해지기 전의 영상은 없으며, 충격 발생 시 약 0.5초 이후부터 녹화 시작하여, 30초간 영상을 저장합니다.)

## 05. 구성품

제품 구입 후 먼저 그림과 같이 포장 내용물이 모두 들어가 있는지 확인하십시오.

만일 제품 구성품이 파손 또는 이상이 있으면 즉시 제품을 구입한 판매점에 문의하여 주십시오.

### 기본 구성품



전방카메라



전방거치대



후방카메라



Micro SD 카드



상시전원케이블



후방카메라 케이블



퀵가이드

### 별매품



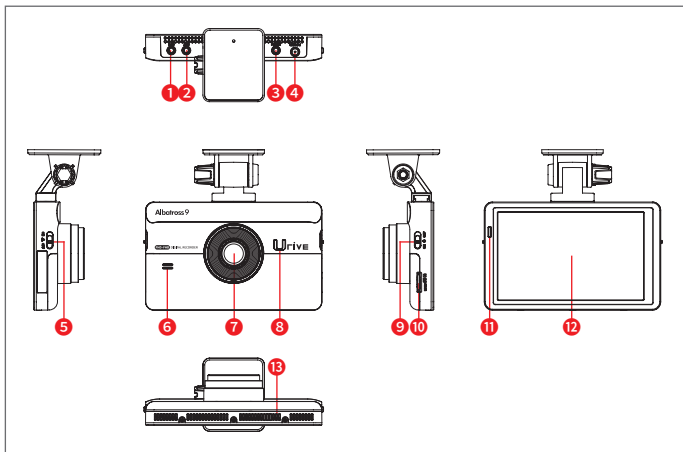
외장 GPS



3CH 카메라 (IR 실내카메라)

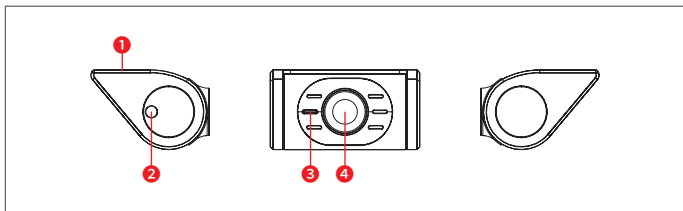
※ 상기 구성품은 부품 공급에 따라 사양이 임의로 변경될 수 있습니다.  
(상기 이미지는 소비자의 이해를 돕기 위한 것이며 실물과 다를 수도 있습니다.)

## 06. 각 부분 명칭 및 기능 - 전방 카메라



각 부의 명칭	기능 설명
① 외장 GPS 연결단자(GPS)	외장 GPS 모듈을 연결하는 Port
② 3CH 카메라 연결단자(EXT)	IR 실내카메라를 연결하는 Port
③ 후방카메라 연결단자(R-CAM)	후방카메라를 연결하는 Port
④ 전원 연결단자(POWER)	전원케이블을 연결하는 Port (DC 12V/24V)
⑤ 주차녹화 스위치	주차녹화 ON/OFF 설정 스위치
⑥ 내장 스피커	내장된 스피커로 음성 안내 지원
⑦ 전방카메라 렌즈	전방 영상을 녹화하는 카메라 렌즈
⑧ 시큐리티 LED	동작 상태 확인 및 보안효과를 제공하는 LED (WHITE)
⑨ 전원 스위치	전원 ON/OFF 동작 스위치
⑩ Micro SD 카드 삽입부	SD 카드를 삽입, 분리
⑪ 상태표시 LED	동작 상태를 알려주는 LED (BLUE/PUPLE/RED)
⑫ LCD 화면	영상을 확인하고 기기를 조작할 수 있는 4인치 IPS LCD
⑬ 내장 마이크	내장된 마이크로 음성 녹음 지원

## 06. 각 부분 명칭 및 기능 - 후방 카메라



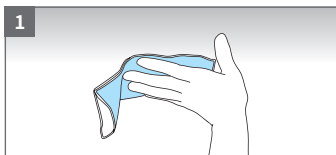
각 부의 명칭	기능 설명
① 부착면	후면 유리에 후방 카메라를 붙이는 부착면
② 연결단자	본체와 연결하는 Port
③ 시큐리티 LED	동작상태 확인 및 보안효과를 제공하는 BLUE LED
④ 카메라 렌즈	후방 카메라 렌즈

## 07. 제품 설치하기 - 주의사항

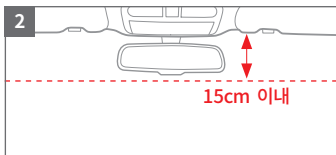
---

- 본 제품은 설치 시 매립, 상시전원 연결 등이 필요하기 때문에 지정된 장착점에서 설치하시기를 권장합니다.
- 전원 케이블, 후방 카메라 케이블은 반드시 제공되는 유라이브 정품만 사용하시기 바랍니다. (제공되는 후방 카메라 케이블의 길이는 6m이며 차량에 설치가 가능한지 확인하신 후 설치하시기 바랍니다.)
- 케이블 매립 시 열이 많은 곳을 피하고, 심한 압박(눌림)을 받지 않도록 설치하시기 바랍니다. 피복이 녹거나 벗겨져 합선의 원인이 될 수 있습니다.
- 제품을 잘못 설치하여 일어난 화재에 대해서는 당사에서는 책임을 지지 않으니, 이점 유의하시기 바랍니다.
- 장착은 가급적 평평하고 밝은 장소에서 반드시 자동차 시동을 끈 상태로 수행해 주십시오.
- 후방카메라는 반드시 블랙박스에 전원케이블을 연결하지 않은 상태에서 연결하십시오.
- 장착 완료(매립) 전에 전·후방 영상의 정상 저장 여부를 확인하신 후에 매립하시기 바랍니다.
- 운전자의 시야를 방해하는 위치에 장착하지 않도록 주의하십시오.
- 마이크로 SD 카드가 삽입되어 있는지 확인하고 전원을 연결해 주십시오.
- 가능한 케이블들을 보이지 않도록 설치해야 미관상 깨끗하고 안전성도 높아집니다.
- 장착된 전면 유리는 깨끗하게 유지하시기 바랍니다.
- 후방카메라 설치 시 섀딩이나 열선이 화질에 영향을 미칠 수 있으니 유의하시기 바랍니다.
- 장착 후에는 반드시 전방 및 후방 카메라 렌즈의 보호 비닐을 제거해 주십시오.

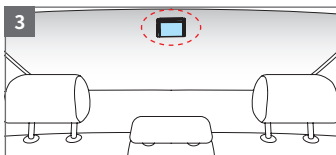
## 07. 제품 설치하기



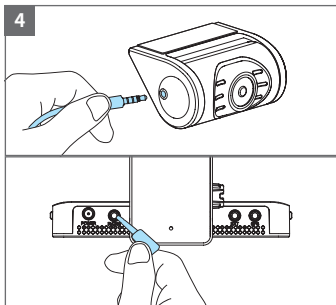
1. 블랙박스 본체와 후방카메라를 장착할 위치의 전면, 후면 유리를 이물질이 없도록 깨끗이 닦아 주십시오.



2. 첨단 운전자 지원 시스템(ADAS)의 정상 동작을 위해 전면유리의 중앙 상단(룸미러)에 카메라가 전면유리를 향하도록 설치합니다.  
(“07. 제품 설치하기 - 첨단 운전자 지원 시스템 카메라 설치” 참조)

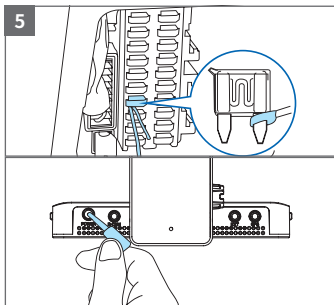


3. 후방 카메라는 넓은 시야각을 위해 후면 유리 상단에 부착합니다.



4. 후방 카메라에 케이블 플러그를 연결하며, 반대편 케이블 플러그는 본체 상단의 CAM 단자에 연결하여 주십시오.

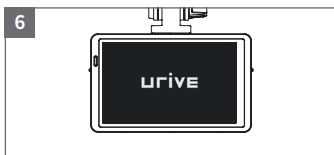
## 07. 제품 설치하기



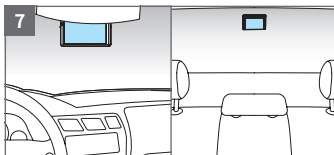
5. 휴즈박스에 상시전원 케이블을 연결하고 본체 상단 POWER 단자에 상시전원 케이블 플러그를 연결합니다.

※ 상시 전원 연결은 전문 장착점에서 하시기를 권장합니다.

- 검은색 : GND(접지), (예)차체
- 노란색 : ACC, (예)시거잭휴즈
- 빨간색 : BAT(B+), (예)비상등



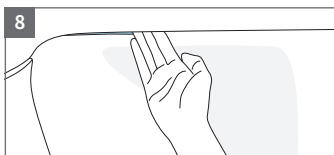
6. 전원 스위치를 켜면 인트로 화면, 주의안내문구가 순서대로 보여진 뒤에 "상시 녹화를 시작합니다."라는 음성안내와 함께 녹화를 시작합니다.



7. 부팅이 완료되면 전방과 후방 영상을 확인할 수 있습니다.

※ 상태 확인 LED : 상시녹화(PURPLE 점등), 주차녹화(BLUE 점멸)

※ 3CH 카메라(별도 판매)는 기본설정 OFF로 되어 있습니다.



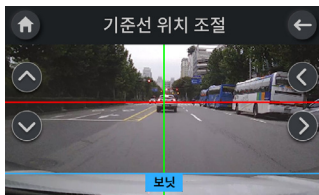
8. 전/후방 영상이 정상적으로 저장되는지 확인한 후 케이블을 매립하고 설치를 마무리합니다.



## 07. 제품 설치하기 - 첨단 운전자 지원 시스템 카메라 설치

### 설치 준비 및 유의사항

1. 첨단 운전자 지원 시스템은 본체를 전면유리의 중앙 상단(룸미러)에 맞추어 설치(15cm 이내)해야 정상 동작합니다.
2. 블랙박스의 거치대는 각도조절(상하)이 가능하므로, 최대한 정면을 바라보도록 조절해야 합니다.
3. [메뉴] - [ADAS] - [기준선 위치 조절] 항목으로 기준선 위치를 조절해 주십시오.  
화면에서 빨간색 수평선을 지평선에 고정하고, 녹색 수직선을 좌/우 화살표로 조절하여 보닛 중앙에 위치하도록 합니다. 그리고 상/하 화살표를 눌러 파란색 선을 보닛 끝에 위치하도록 조정한 후 [뒤로가기] 또는 [홈] 버튼을 눌러 설정을 저장하십시오.



4. 사용 중 블랙박스의 설치 위치 또는 각도가 바뀐 경우에는 반드시 3번 항목을 다시 설정해 주어야 합니다.
5. 첨단 운전자 지원 시스템은 별도판매 GPS가 장착되어 정상 수신되어야 동작합니다.
  - LDWS는 GPS에서 측정되는 속도 60키로 이상에서만 동작합니다.
  - 안전운전도우미의 업데이트가 필요한 경우, 별도 홈페이지([www.GPSDATA.co.kr](http://www.GPSDATA.co.kr))를 통하여 유상업데이트가 가능합니다.
6. 해당 제품은 방향 지시등과 연동이 되지 않으므로, 방향 지시등을 켜더라도 차선이탈 시에도 경보가 울리게 됩니다.

※ 차체가 낮은 차량일수록 전면유리의 높은 위치에 본체를 설치해야 합니다.

## 08. 제품 기능 설명 (음성안내 및 LED 시나리오)

조 작	상 황	음 성 안 내	LED 표시
전원 ON	ACC ON 시	블랙박스를 시작합니다.	PURPLE 점등
상시녹화	ACC ON 상태에서 1분 단위 연속 녹화	상시녹화를 시작합니다.	PURPLE 점등
충격 및 수동녹화	상시녹화 중 충격 발생 시 또는 수동녹화 버튼 클릭 시	부저음	PURPLE/BLUE 교차 점멸
주차감시모드 (ACC OFF / 초저전력 슬립모드 OFF 설정 시)	ACC OFF로 주차모드 진입 시	주차녹화를 시작합니다.	BLUE 점멸
	모션 발생 시	-	RED/BLUE 교차 점멸
	타임랩스 녹화 시	-	BLUE 점멸
	주차녹화 중 충격 발생 시 (초저전력 슬립모드 ON 설정 시에도 동일)	-	RED/BLUE 교차 점멸
업데이트	펌웨어 업데이트 시	펌웨어 업그레이드를 진행합니다. 전원을 끄지 마세요.	PURPLE 점멸
GPS (옵션 GPS 장착 시)	GPS 수신 시	GPS가 연결되었습니다.	-
	GPS 해제 시	GPS가 분리되었습니다.	-
음성녹음	음성녹음 개시	음성녹음을 시작합니다.	-
	음성녹음 취소	음성녹음을 해제합니다.	-
메뉴	메뉴 진입 시 녹화는 중지	녹화를 종료합니다.	메뉴내에서는 항상 BLUE 점등
포맷	포맷이 필요하거나, 포맷버튼을 누를 경우	메모리카드를 포맷합니다. 잠시만 기다려주세요.	BLUE 점멸
재기동	펌웨어 업데이트 및 포맷 등 시스템이 재기동될 시	시스템을 재시작합니다.	-

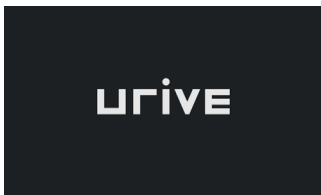
## 08. 제품 기능 설명 (음성안내 및 LED 시나리오)

조 작	상 황	음 성 안 내	LED 표시
SD카드 없음	SD카드가 없을 시	메모리카드가 없습니다. 메모리카드를 삽입해주세요.	<b>RED</b> 점멸
SD카드 오류	SD카드가 에러일 시	메모리카드 오류입니다.	<b>RED</b> 점멸
미지원 SD카드	지원하지 않는 SD카드가 삽입되었을 시	지원하지 않는 메모리 카드입니다. 메모리카드를 교체해주세요.	<b>RED</b> 점멸
이벤트 알림	주차 중 충격 및 모션 녹화 발생 시	주차 녹화중 이벤트가 저장되었습니다. 이벤트 녹화를 확인해주세요.	-
차선이탈경고 LDWS	주행 중 차선이탈 시 경고알람	차선을 이탈하였습니다. 주의하세요.	-
앞차출발알림 FVSA	정차 중 앞차 출발 시 알림	전방상황에 주의하세요.	-
고온 종료	고온으로 시스템 종료 시	차량 내부 온도가 상승하여 고온 차단 기능이 동작합니다.	-

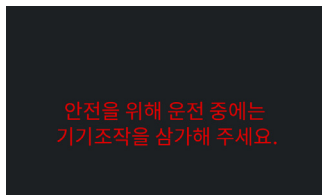
※ 전원이 들어오고 부팅이 끝날 때 까지는 영상이 녹화되지 않습니다.

※ 전원 종료는 슬라이드 전원스위치 또는 전원 케이블 탈거를 통해 종료가  
가능합니다.

## 09. GUI - 부팅

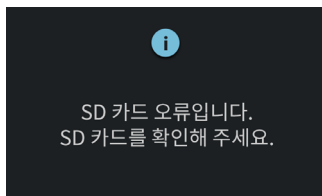
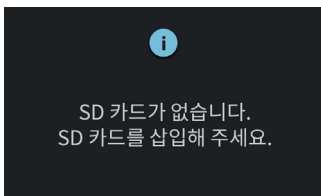


[인트로 화면]



[안전운전 안내]

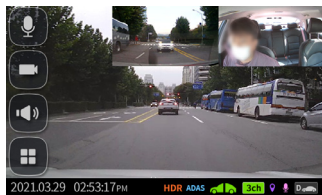
1. 전원 케이블을 본체와 연결한 후 슬라이드식 전원 스위치를 ON하면 블랙박스가 시작합니다.
  2. 블랙박스가 시작되면 인트로 화면이 표시됩니다.
  3. 인트로 화면이 종료되고 안전운전 안내가 나오면 기동을 위한 부팅이 시작됩니다. 이때 상태 LED는 PUPLE 점등합니다.
- ※ 부팅 중에는 SD카드의 이상 유무도 같이 점검합니다.
- SD카드가 없을 시 음성안내 및 알림표시하며 상태LED는 RED점멸합니다.
  - SD카드가 에러일 시 음성안내 및 알림표시하며 상태LED는 RED점멸합니다.



## 09. GUI - 실시간 화면



















[실시간 화면] 2CH



[실시간 화면] 3CH (별도판매)

1. 부팅이 완료되면 실시간 영상화면이 보여집니다.
2. 라이브 영상을 클릭할 때마다 영상화면이 전환됩니다.  
[2CH or 3CH](3CH 설정 시) → [전방] → [후방] → [3CH](3CH설정 시)
3. 라이브 영상을 클릭하면 하단에는 일자/시간 및 각종 상태가 아이콘으로 표시됩니다.









### 각종 상태 아이콘

명 칭	아이 콘
HDR	ON / OFF  
첨단 운전자 지원 시스템 (ADAS)	ON / OFF  
연결된 채널 수	1CH / 2CH / 3CH ON / 3CH OFF    
GPS	연결 / 해제 / 분리   
음성녹음	ON / OFF  
녹화상태	상시 / 수동 / 충격   

## 09. GUI - 킷메뉴



화면 왼쪽 4개의 아이콘을 킷메뉴라 합니다.

명 칭	설 명	기 본 값
① 음성녹음	녹화 시 음성도 같이 녹음 가능	ON
	ON / OFF  	
② 수동녹화	수동으로 영상 녹화 가능	-
	ON / OFF  	
③ 음성출력	볼륨 조절 가능	2
	1 / 2 / 3 / OFF    	
④ 메뉴	각종 설정 및 영상 재생 화면으로 이동 (메뉴 진입 시 녹화 종료)	-

※ [음성녹음] ON 설정 시 실시간 화면에 분홍색 아이콘이 표시됩니다.



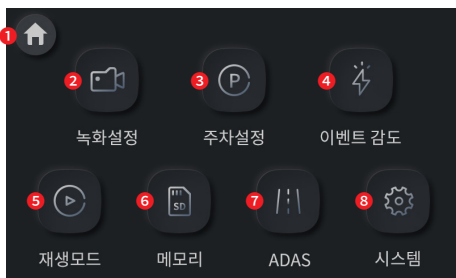
### 메뉴의 시크릿 모드화



- [메뉴] - [시스템] - [시크릿 모드] ON 설정 시 비밀번호를 지정하여 메뉴를 암호화할 수 있습니다.

- 시크릿 모드에서는 메뉴 진입 시 비밀번호가 필요합니다.

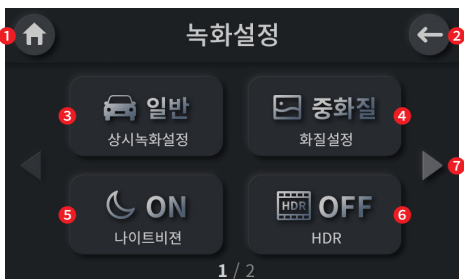
## 09. GUI - 메뉴



명 칭	설 명
① 홈버튼	상시녹화 개시
② 녹화설정	각종 녹화사양을 설정
③ 주차설정	주차모드 사양을 설정
④ 이벤트 감도	각종 이벤트의 감도를 설정
⑤ 재생모드	녹화된 영상을 재생
⑥ 메모리	메모리 할당 및 포맷
⑦ ADAS	첨단 운전자 지원 시스템을 설정
⑧ 시스템	그 밖에 시스템 전반을 설정

※ 설정값을 변경하면 해당 화면을 나가야 저장됩니다.

## 09. GUI - 녹화설정 1



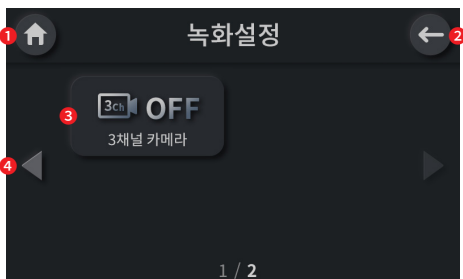
명칭	설정 값 종류	설명	기본 값
① 홈버튼	-	상시녹화 개시	-
② 뒤로가기	-	메뉴로 되돌아감	-
③ 상시녹화설정	일반 / 타임랩스	- 상시녹화 방식을 설정 - 일반은 30fps, 타임랩스는 1fps 녹화	일반
④ 화질설정	저화질 / 중화질 / 고화질	- 녹화 시 화질 설정 - 변경 시 SD카드 포맷 필요	중화질
⑤ 나이트비전	ON / OFF	주차녹화 시 영상을 밝게 설정	ON
⑥ HDR	ON / OFF	- 밝기가 다른 영상을 합성하여 너무 밝거나 너무 어두운 부분을 잘 보이게 설정 - 변경 시 재기동, 다만 화질설정/3CH 설정과는 한번에 변경할 수 없음	OFF
⑦ Page넘기기	-	다음 Page로 이동	-

※ 설정값을 변경하면 해당 화면을 나가야 저장됩니다.

※ HDR 설정을 변경하면 별도로 적용여부를 팝업 표시합니다.



## 09. GUI - 녹화설정 2



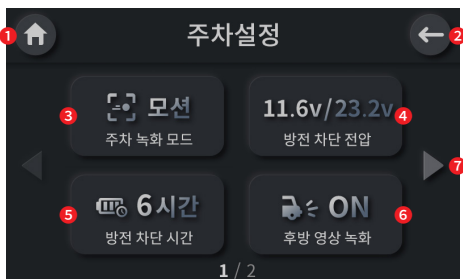
명칭	설정 값 종류	설명	기본 값
① 홈버튼	-	상시녹화 개시	-
② 뒤로가기	-	메뉴로 되돌아감	-
③ 3채널 카메라	ON / OFF	- 옵션카메라 설치 시 사용을 위해 반드시 ON 설정 - 변경 시 SD카드 포맷 필요	OFF
④ Page돌리기	-	이전 Page로 이동	-

※ [3채널 카메라] ON 설정 시 실시간 화면에 녹색 아이콘이 표시됩니다. **3ch** → **3ch**

※ 3채널 카메라를 연결해도 설정에서 ON하지 않으면 작동하지 않습니다.

※ 설정값을 변경하면 해당 화면을 나가야 저장됩니다.

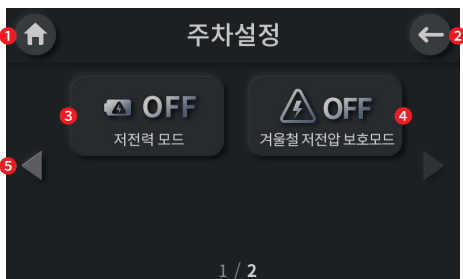
## 09. GUI - 주차설정 1



명칭	설정 값 종류	설명	기본 값
① 홈버튼	-	상시녹화 개시	-
② 뒤로가기	-	메뉴로 되돌아감	-
③ 주차 녹화 모드	모션 / 타임랩스	- 모션은 카메라에 움직임이 포착되면 전10초, 후20초 총30초 녹화 - 타임랩스는 1fps 녹화	모션
④ 방전 차단 전압	보조배터리전용, 11.6v/23.2v, 11.8v/23.6v, 12.0v/24.0v, 12.2v/24.4v, 하이브리드 12.8v, 하이브리드 13.0v, 하이브리드 13.2v, 하이브리드 13.4v	- 주차 중 배터리 전압이 설정 값 이하로 내려갈 시 전원 차단 - 보조배터리 등 보조장치 없이 설정을 '보조배터리전용'으로 할 경우 방전의 원인이 될 수 있습니다.	11.6v / 23.2v
⑤ 방전 차단 시간	OFF / 3시간 / 6시간 / 12시간 / 24시간	- 주차 중 설정된 시간이 되면 자동으로 전원 차단 - 보조배터리 등 보조장치 없이 설정을 OFF로 할 경우 방전의 원인이 될 수 있습니다.	6시간
⑥ 후방 영상 녹화	ON / OFF	주차 중 후방영상 녹화여부 설정	ON
⑦ Page넘기기	-	다음 Page로 이동	-

※ 설정값을 변경하면 해당 화면을 나가야 저장됩니다.

## 09. GUI - 주차설정 2



명칭	설정 값 종류	설명	기본 값
① 홈버튼	-	상시녹화 개시	-
② 뒤로가기	-	메뉴로 되돌아감	-
③ 저전력 모드	ON / OFF	- 초저전력 슬립모드 사용여부 설정 - 초저전력 모드 ON 설정 시 방전차단시간과 주차녹화모드 설정이 비활성화됩니다.	OFF
④ 겨울철 저전압 보호모드	OFF / 1월~2월 / 12월~2월 / 11월~3월	겨울철에는 설정된 차단 전압보다 0.2V 높은 지점에서 전원 차단	OFF
⑤ Page돌리기	-	이전 Page로 이동	-

※ 설정값을 변경하면 해당 화면을 나가야 저장됩니다.

## 09. GUI - 이벤트 감도



명 칭	설정 값 종류	설 명	기 본 값
① 홈버튼	-	상시녹화 개시	-
② 뒤로가기	-	메뉴로 되돌아감	-
③ 상시 충격 감도	둔감 / 보통 / 민감	상시 녹화 중 충격 감도를 설정	보통
④ 주차 충격 감도	둔감 / 보통 / 민감	주차 녹화 중 충격 감도를 설정	보통
⑤ 전방 모션 감도	둔감 / 보통 / 민감	주차 녹화 중 전방 모션 감도를 설정	보통
⑥ 후방 모션 감도	둔감 / 보통 / 민감	주차 녹화 중 후방 모션 감도를 설정	보통

※ 설정값을 변경하면 해당 화면을 나가야 저장됩니다.

## 09. GUI - 재생 모드 1



명칭	설명
① 홈버튼	상시녹화 개시
② 뒤로가기	메뉴로 되돌아감
③ 전체	영상 종류와 상관없이 전체 녹화파일 목록을 표시
④ 상시	상시녹화(일반/타임랩스) 녹화파일 목록을 표시
⑤ 이벤트	상시 또는 주차 시 충격녹화의 파일 목록을 표시
⑥ 주차	주차녹화(모션/타임랩스) 녹화파일 목록을 표시
⑦ 수동	퀵메뉴의 수동녹화를 통해 녹화한 파일 목록을 표시
⑧ 첫Page가기	첫Page로 되돌아감
⑨ 전Page가기	1Page 이전으로 되돌아감
⑩ 파일수	현재Page의 첫번째 파일순번 / 총 파일수 표시
⑪ 다음Page가기	1Page 다음으로 되돌아감
⑫ 끝Page가기	마지막Page로 되돌아감

### 영상파일명 예시

**20221107\_181239\_INF\_1.avi**

년/월/일                      시/분/초    영상종류    채널

※영상 종류

- INF : 상시 일반/타임랩스
- EVT : 상시 또는 주차 중 충격
- PRK : 주차 모션감지/타임랩스
- USR : 수동녹화

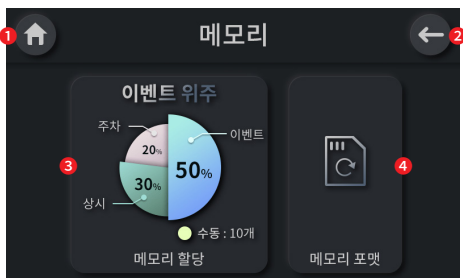
※ 설정값을 변경하면 해당 화면을 나가야 저장됩니다.

## 09. GUI - 재생 모드 2



명칭	설명
① 채널 변경	전방 →  후방 →  3CH (3CH 녹화 시)
② 뒤로가기	메뉴로 되돌아감
③ 이전 녹화 파일	현재 재생되는 파일의 이전 파일을 재생
④ 되감기	10초 뒤로 건너뛰어 재생
⑤ 재생 / 일시정지	선택한 파일을 재생/일시정지
⑥ 빨리감기	10초 앞으로 건너뛰어 재생
⑦ 다음 녹화 파일	현재 재생되는 파일의 다음 파일을 재생
⑧ 재생시간	현재 재생되는 파일의 시간
⑨ 재생 상태바	현재 재생되는 파일의 진행 상태바
⑩ 녹화시간	현재 재생되는 파일의 전체 녹화시간

## 09. GUI - 메모리 1



명칭	설정 값 종류	설명	기본 값
① 홈버튼	-	상시녹화 개시	-
② 뒤로가기	-	메뉴로 되돌아감	-
③ 메모리 할당	주행 전용 / 주행 위주 / 주차 위주 / 이벤트 위주	- 각 폴더별 메모리 영역을 설정 - 변경 시 SD카드 포맷필요	이벤트 위주
④ 메모리 포맷	-	SD카드를 포맷	-

### 파일 저장비율

구분	상시	이벤트	주차
주행 전용	85%	15%	-
주행 위주	65%	20%	15%
주차 위주	30%	20%	50%
이벤트 위주	30%	50%	20%

※ 폴더 별 제한용량을 넘어서면 오래된 파일부터 삭제하면서 새로운 녹화 파일을 생성합니다.

※ 수동녹화는 파일 10개까지 생성하고 오래된 파일부터 삭제합니다.

※ 설정값을 변경하면 해당 화면을 나가야 저장됩니다.

## 09. GUI - 메모리 2

주행 전용 : 상시(85), 이벤트(15), 주차(0)

32G	저화질		보통		고화질	
폴더	파일수	시간(분)	파일수	시간(분)	파일수	시간(분)
상시	310	310	257	257	220	220
이벤트	109	54.5	90	45	77	38.5
주차	0	0	0	0	0	0

64G	저화질		보통		고화질	
폴더	파일수	시간(분)	파일수	시간(분)	파일수	시간(분)
상시	620	620	515	515	441	441
이벤트	218	109	182	91	155	77.5
주차	0	0	0	0	0	0

128G	저화질		보통		고화질	
폴더	파일수	시간(분)	파일수	시간(분)	파일수	시간(분)
상시	1246	1246	1038	1038	889	889
이벤트	440	220	366	183	313	156.5
주차	0	0	0	0	0	0

※ 0.5분 = 30초



## 09. GUI - 메모리 3

주행위주 : 상시(65), 이벤트(20), 주차(15)

32G	저화질		보통		고화질	
폴더	파일수	시간(분)	파일수	시간(분)	파일수	시간(분)
상시	237	237	197	197	168	168
이벤트	145	72.5	121	60.5	103	51.5
주차	109	54.5	90	45	77	38.5

64G	저화질		보통		고화질	
폴더	파일수	시간(분)	파일수	시간(분)	파일수	시간(분)
상시	474	474	394	394	337	337
이벤트	291	145.5	242	121	207	103.5
주차	218	109	182	91	155	77.5

128G	저화질		보통		고화질	
폴더	파일수	시간(분)	파일수	시간(분)	파일수	시간(분)
상시	953	953	794	794	680	680
이벤트	586	293	488	244	418	209
주차	440	220	366	183	313	156.5

※ 0.5분 = 30초

## 09. GUI - 메모리 4

주차위주 : 상시(30), 이벤트(20), 주차(50)

32G	저화질		보통		고화질	
폴더	파일수	시간(분)	파일수	시간(분)	파일수	시간(분)
상시	109	109	90	90	76	76
이벤트	145	72.5	121	60.5	103	51.5
주차	364	182	303	151.5	259	129.5

64G	저화질		보통		고화질	
폴더	파일수	시간(분)	파일수	시간(분)	파일수	시간(분)
상시	218	218	182	182	155	155
이벤트	291	145.5	242	121	207	103.5
주차	729	364.5	607	303.5	519	259.5

128G	저화질		보통		고화질	
폴더	파일수	시간(분)	파일수	시간(분)	파일수	시간(분)
상시	440	440	366	366	313	313
이벤트	586	293	488	244	418	209
주차	1467	733.5	1221	610.5	1046	523

※ 0.5분 = 30초

## 09. GUI - 메모리 5

이벤트위주 : 상시(30), 이벤트(50), 주차(20)

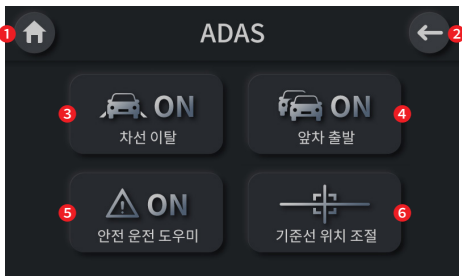
32G	저화질		보통		고화질	
폴더	파일수	시간(분)	파일수	시간(분)	파일수	시간(분)
상시	109	109	90	90	76	76
이벤트	364	182	303	151.5	259	129.5
주차	145	72.5	121	60.5	103	51.5

64G	저화질		보통		고화질	
폴더	파일수	시간(분)	파일수	시간(분)	파일수	시간(분)
상시	218	218	182	182	155	155
이벤트	729	364.5	607	303.5	519	259.5
주차	291	145.5	242	121	207	103.5

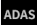

128G	저화질		보통		고화질	
폴더	파일수	시간(분)	파일수	시간(분)	파일수	시간(분)
상시	440	440	366	366	313	313
이벤트	1467	733.5	1221	610.5	1046	523
주차	586	293	488	244	418	209

※ 0.5분 = 30초

## 09. GUI - ADAS 1



명 칭	설정 값 종류	설 명	기 본 값
① 홈버튼	-	상시녹화 개시	-
② 뒤로가기	-	메뉴로 되돌아감	-
③ 차선 이탈	ON / OFF	- 차선을 이탈하면 아이콘 및 효과음으로 알림 - 좌우 차선을 구분	ON
④ 앞차 출발	ON / OFF	앞차가 출발하면 아이콘 및 효과음으로 알림	ON
⑤ 안전 운전 도우미	ON / OFF	로드피아 GPS를 통해 업데이트 된 표지판/과속단속기 정보를 아이콘 및 음성안내로 알림	ON
⑥ 기준선 위치 조절	-	ADAS의 정확한 인식을 위해 기준선 위치 조절	-

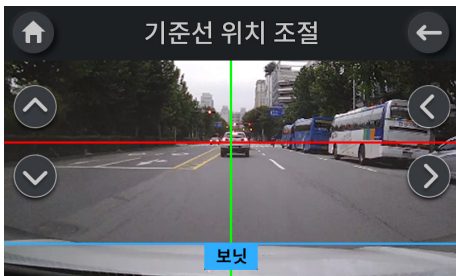
※ [ADAS] ON 설정 시 실시간 화면에 파란색 아이콘이 표시됩니다.  → 

※ ADAS 기능 사용을 위해서는 별도 판매 외장 GPS를 연결해야 합니다.

※ 설정값을 변경하면 해당 화면을 나가야 저장됩니다.

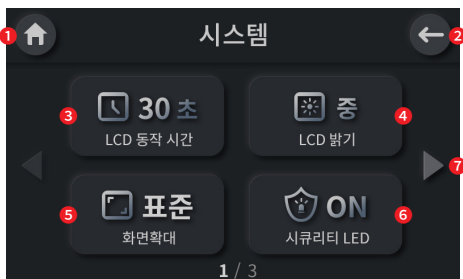
## 09. GUI - ADAS 2

### [기준선 위치 조절]



1. 화면에서 빨간색 수평선을 지평선에 고정하고,
2. 녹색 수직선을 좌/우 화살표로 조절하여 보닛 중앙에 위치하도록 합니다.
3. 그리고 상/하 화살표를 눌러 파란색 선을 보닛 끝에 위치하도록 조정한 후
4. [뒤로가기] 또는 [홈] 버튼을 눌러 설정을 저장하십시오.

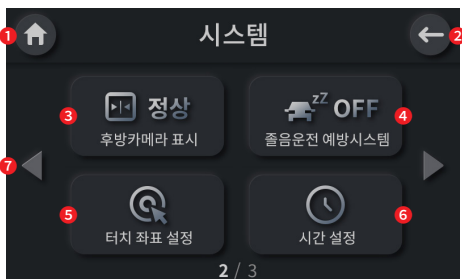
## 09. GUI - 시스템 1



명 칭	설정 값 종류	설 명	기 본 값
① 홈버튼	-	상시녹화 개시	-
② 뒤로가기	-	메뉴로 되돌아감	-
③ LCD 동작 시간	시계 / 10초 / 30초 / 1분	LCD 보호를 위해 일정 시간이 지나면 꺼짐	30초
④ LCD 밝기	하 / 중 / 상	LCD의 밝기를 조절	중
⑤ 화면확대	표준, 전방, 후방, 전/후방	실시간 영상 확대로 번호판이 잘 보임	표준
⑥ 시큐리티 LED	ON / OFF	본체 전면부 LED가 주차 중 녹화하고 있음을 알림	ON
⑦ Page넘기기	-	다음 Page로 이동	-

※ 설정값을 변경하면 해당 화면을 나가야 저장됩니다.

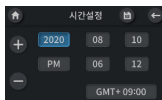
## 09. GUI - 시스템 2



명칭	설정 값 종류	설명	기본 값
① 홈버튼	-	상시녹화 개시	-
② 뒤로가기	-	메뉴로 되돌아감	-
③ 후방카메라 표시	정상 / 반전	실시간 영상(후방)을 좌우 반전	정상
④ 졸음운전 예방시스템	ON / OFF	연속으로 1시간/2시간/3시간/4시간 운행 시 시간마다 휴식 권장 음성 나옴	OFF
⑤ 터치 좌표 설정	-	정확한 터치를 위해 LCD와 터치패드의 영점을 맞춤	-
⑥ 시간 설정	-	- 수동으로 날짜 및 시간을 설정 - GPS 수신정보를 사용하여 현재시간을 업데이트	-
⑦ Page돌리기	-	이전 Page로 이동	-



**[터치 좌표 설정]**  
십자표시 눌러 설정

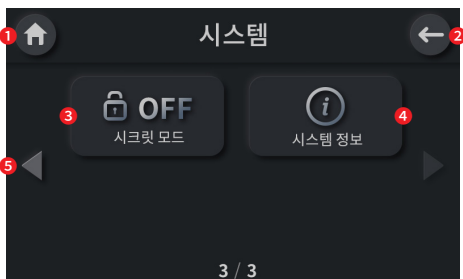


**[시간 설정]**  
시간 설정 후 저장

※ 설정값을 변경하면 해당 화면을 나가야 저장됩니다.

※ 단 시간설정은 저장버튼을 눌러야 저장됩니다.

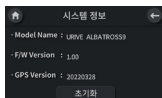
## 09. GUI - 시스템 3



명칭	설정 값 종류	설명	기본 값
① 홈버튼	-	상시녹화 개시	-
② 뒤로가기	-	메뉴로 되돌아감	-
③ 시크릿 모드	ON / OFF	메뉴 진입을 위한 비밀번호를 설정	OFF
④ 시스템 정보	-	- 모델명, 펌웨어 버전 등 정보 확인 - 설정값 초기화	-
⑤ Page돌리기	-	이전 Page로 이동	-



**[시크릿 모드]**  
비밀번호 입력 후 사용



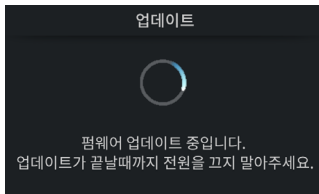
**[시스템 정보]**  
정보확인 및 초기화

※ 설정값을 변경하면 해당 화면을 나가야 저장됩니다.



## 10. 펌웨어 업그레이드

---

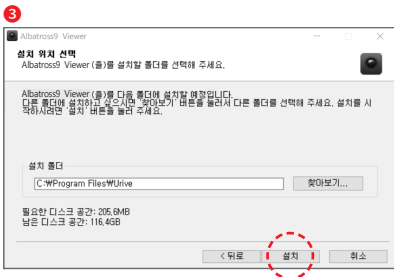
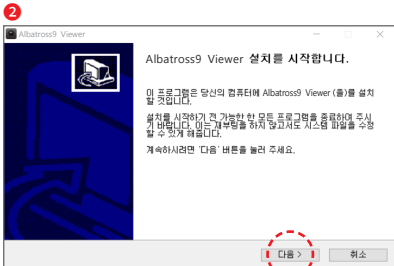
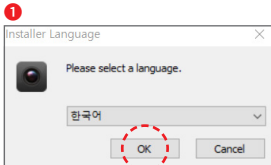


[펌웨어 업데이트 화면]

1. 유라이브 홈페이지([www.urive.co.kr](http://www.urive.co.kr))의 다운로드 게시판([다운로드] - [블랙박스] - [Urive Albatross9])에서 최신 펌웨어를 직접 다운로드 할 수 있습니다.
2. 다운로드한 최신 펌웨어 파일을 마이크로 SD카드에 복사합니다.
3. 블랙박스의 전원을 끄고 최신 펌웨어 파일이 복사된 마이크로 SD카드를 삽입합니다.
4. 블랙박스에 전원을 켜면 "펌웨어 업그레이드를 진행합니다. 전원을 끄지 마세요." 라는 안내음성이 나오고 업그레이드가 시작됩니다.  
업그레이드 완료 후 자동으로 블랙박스가 재시작 합니다.
5. 블랙박스 재시작 후에 정상적으로 녹화를 시작합니다.

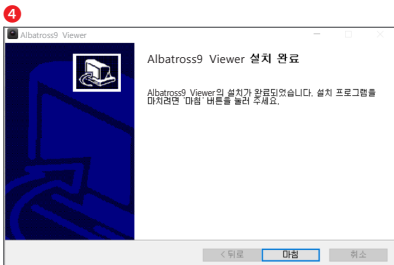
## 11. PC 뷰어 - 설치하기

유라이브 홈페이지(www.urive.co.kr)의 다운로드 게시판([다운로드] - [블랙박스] - [Urive Albatross9])에서 최신 PC뷰어를 직접 다운로드 할 수 있습니다. PC뷰어를 실행하여 하기와 같이 설치 합니다.

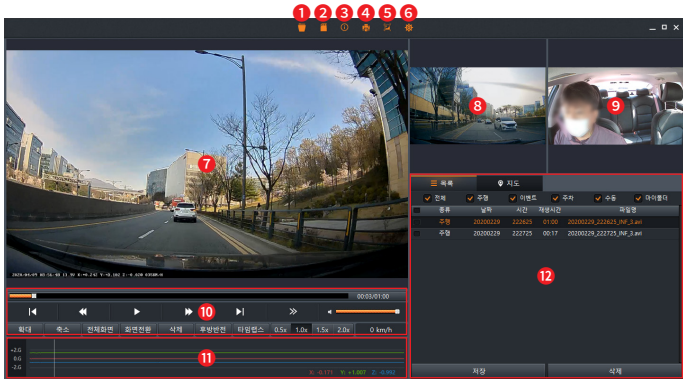


### [ PC 뷰어 권장 사양 정보 ]

- 컴퓨터 OS :  
윈도우10 (32/64Bit)
- 컴퓨터 H/W :  
Intel Core i3 이상 /  
4G RAM 이상
- 웹 브라우저 :  
Microsoft  
Internet Explorer 10 이상



## 11. PC 뷰어 - 메인화면




명 칭	기능 설명
① 폴더 열기	영상이 저장된 폴더 선택
② SD 카드 열기	영상이 저장된 SD 카드 선택
③ 정보 보기	PC 뷰어 정보 및 펌웨어 버전 정보 확인
④ 사고보고서 출력	현재 재생 중인 화면으로 사고보고서 출력
⑤ 스냅샷	현재 재생 중인 화면의 스냅샷 저장
⑥ 언어 설정	PC 뷰어의 언어를 설정
⑦ 전방 영상	전방 카메라의 영상을 표시
⑧ 후방 영상	후방 카메라의 영상을 표시
⑨ 3CH 영상	3CH(IR 실내) 카메라의 영상을 표시
⑩ 재생 관련 버튼	재생, 일시정지, 되감기, 빨리감기 등 표시
⑪ G센서 그래프	G센서 정보를 그래프 형태로 표시
⑫ 목록 / 지도	목록 : 전체 또는 일부 폴더를 지정하여 파일 목록 표시 지도 : 재생 중인 영상 파일에 저장된 GPS 좌표를 표시

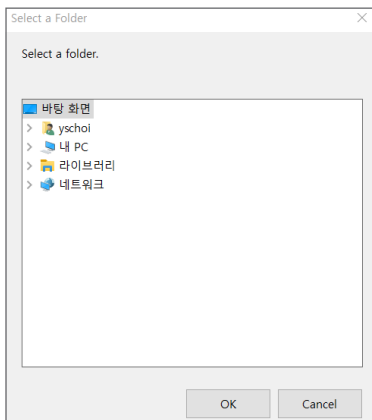
※ 별도 판매 3CH 카메라가 연결되어 있지 않을 때는 검은 화면이 표시됩니다.

※ 위도, 경도, 속도, 맵 정보는 별도 판매 외장 GPS가 연결되어 있을 때만 표시됩니다.


## 11. PC 뷰어 - 파일 열기

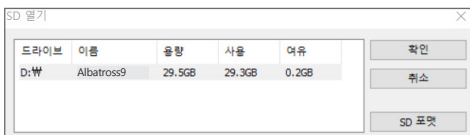
PC 뷰어에서는 PC에 저장된 블랙박스 영상을 선택해 재생할 수 있습니다.

1. 뷰어 메인화면에서  버튼을 선택합니다.
2. 원하는 폴더를 선택하고 OK 버튼을 누릅니다.
3. 선택한 영상들이 영상 리스트에 나타납니다.



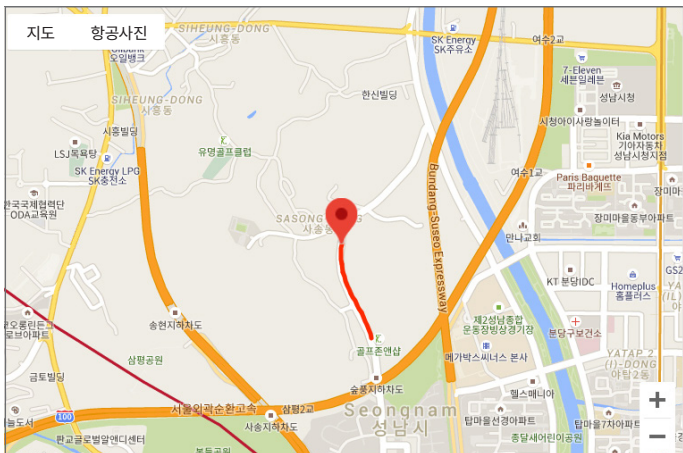
PC 뷰어에서는 마이크로 SD 카드에 저장된 블랙박스 영상을 선택해 재생할 수 있습니다.

1. 뷰어 메인화면에서  버튼을 선택합니다.
2. 원하는 SD카드를 선택하고 OK 버튼을 누릅니다.
3. 선택한 영상들이 영상 리스트에 나타납니다.



## 11. PC 뷰어 - 운행 기록 추적

운행 기록은 GPS(별도판매) 신호가 정상적으로 수신될 때 운행정보가 영상과 함께 기록됩니다.



## 12. 제품 규격

항 목	규 격
제품명	Urive Albatross9 (유라이브 알바트로스9)
크기	전방 106×65×30.5 mm (거치대 미포함) 후방 53.4×27×27.7 mm (거치대 미포함)
해상도 / 프레임	전, 후방 FHD (1920×1080) / Max 30FPS
화각 (대각)	전방 146도(±5%) / 후방 134도(±5%)
메모리 카드	유라이브 전용 SD 카드
녹화 방식	상시녹화, 이벤트녹화, 수동녹화, 주차감시녹화
인코딩	영상 H.264 음성 PCM (AVI파일로 저장)
음성	마이크 내장
스피커	스피커 내장
가속도 센서	3축 가속도 센서
입력 전원	DC 12V/24V
소비전력 (LCD ON)	Max 4.9W (2CH) Max 6.8W (3CH IR, GPS)
동작 / 보관온도	동작온도 -10°C ~ 60°C / 보관온도 -20°C ~ 70°C
전용뷰어	Windows 지원

※ 제품 외관 및 사양 등은 제품 향상을 위하여 사전 예고없이 변경될 수 있습니다.

### 13. 소비자 피해 보상규정

		소비자 피해 유형	보증기간 이내	보증기간 이후
정상적인 사용 상태에서 자연 발생한 성능 또는 기능상의 고장 발생 시	구입 후 10일 이내에 중요한 수리를 요하는 경우		제품교환	해당사항 없음
	구입 후 1개월 이내에 중요한 부품에 수리를 요하는 경우		제품교환	
	교환된 제품이 1개월 이내에 중요한 수리를 요하는 경우		제품교환	
	교환 불가능 시		구입가 환급	
	수리 가능 시	하자 발생시	무상수리	유상수리 또는 유상제품 교환
		동일 하자에 대하여 3회까지 수리하였으나 고장이 재발 (4회째)	제품교환	
		여러 부위의 고장으로 총4회 수리 받았으나 고장이 재발 (5회째)	제품교환	
	수리 불가능 시	소비자가 수리 의뢰한 제품을 사업자가 분실한 경우	제품교환	유상제품 교환
		부품보유기간 이내 수리용 부품을 보유하고 있지 않아 수리가 불가능한 경우		
수리용 부품이 있으나 수리 불가능 시				
<b>1. 소비자 과실로 인하여 고장이 난 경우</b> <ul style="list-style-type: none"> <li>- 사용자의 취급 부주의(낙하, 충격, 파손, 무리한 동작 등 또는 잘못된 사용으로 인한 고장 및 제품 손상)</li> <li>- 소비자의 고의 또는 과실로 인한 고장 및 제품 손상</li> <li>- 당사의 A/S 기사가 아닌 소비자 또는 제3자의 수리 및 개조로 인한 고장 및 제품 손상</li> <li>- 당사의 지정 부품 이외의 부품, 소모품, 옵션품 등의 사용으로 인한 고장 및 제품 손상</li> </ul>			유상수리	유상수리 (수리 불가능시 해당사항 없음)
<b>2. 그 밖의 경우</b> <ul style="list-style-type: none"> <li>- 천재지변(화재, 침수, 지진 등)에 의한 제품 손상</li> <li>- 소모성 부품의 수명이 다한 경우</li> <li>- 외부 원인으로 인한 경우</li> </ul>				
※ 본체 이외의 주변 구성품 및 소모성부품 등은 별도의 보증기간이 적용됩니다.				

## 14. A/S 안내 - 고객지원센터

저희 유라이브 제품을 구입하여 주셔서 감사합니다.

### 제품에 관한 문의 및 A/S 상담

제품 사용 시 이상이 생겼거나 불편한 점이 있으시면 A/S 센터 방문 전 아래의 연락처로 먼저 문의하여 주시기 바랍니다.

### 고객지원센터

[ 고객센터 ] 1599-0141

근무시간 : 평일 9시 ~ 17시

휴무일 : 토/일요일, 공휴일

[ 택배접수 ] 한진택배

(17130) 경기도 용인시 처인구 이동읍 덕성산단2로 50번길 31,  
SF 유라이브 고객센터

[ 방문접수 ] 전국 A/S센터

(유라이브 홈페이지 참조 : 고객지원 ➡ A/S 안내 ➡ 전국 A/S센터)

※ 방문을 원하시는 고객께서는 미리 전화로 시간 예약을 하고 내방해 주시기 바랍니다.

※ A/S 접수 방법 : 고객센터 담당자와 상담 후, 방문 접수 혹은 택배 접수



## 14. A/S 안내 - A/S를 신청하시기 전에

- 저장 기능이 있는 제품에 저장된 중요한 데이터는 사용자가 정기적으로 백업(별도저장)을 해주셔야 합니다. 경우에 따라 부득이하게 저장장치(마이크로 SD 카드)의 데이터를 지워야 하는 경우가 있습니다. 이 경우, 저장장치에 있는 모든 데이터들은 A/S를 위해 삭제될 수 있습니다. 따라서 A/S 신청에 앞서 중요한 데이터는 반드시 사용자가 직접 백업하셔야 합니다.
- 고객센터에 접수된 모든 A/S 제품에 대해서는 사용자가 백업을 받은 제품으로 간주하고, 별도의 백업을 실시하지 않습니다. 따라서 데이터가 지워졌을 경우 당사에서는 일체의 책임을 질 수 없음을 양지하여 주시기 바랍니다.
- 택배 이용 시 충격이나 파손 위험이 있으니 충격에 노출되지 않도록 포장하셔야 하며, 보내시는 분의 성함과 연락처, 주소, 고장 증상 등을 메모해 주시면 보다 빠른 대응이 가능합니다.

※ 유라이브 홈페이지의 [고객지원] - [서비스센터] 내용을 참조해 주십시오.

## 14. A/S 안내 - A/S전 고장진단

증상	대응방법
블랙박스 시간이 안 맞아요.	GPS가 없는 경우 [메뉴] - [시스템] - [시간설정] 메뉴에서 수동으로 시간 설정이 가능합니다.
전원이 켜지지 않아요.	상시전원 케이블이 정확하게 연결되어 있는지 확인해 주세요. (검정색 : 접지 / 빨간색 : B+ / 노란색 : ACC 전원)
화면이 꺼져요.	LCD 보호를 위해 기본 30초 후 LCD를 OFF하도록 되어 있습니다. [메뉴] - [시스템] - [LCD 동작 시간] 메뉴에서 LCD 동작 시간을 설정하실 수 있습니다.
GPS 수신이 안되요.	블랙박스와 GPS 단자의 결합상태를 확인해 주세요.
안내 음성이 들리지 않아요.	실시간 화면에서 화면 왼쪽의 킷메뉴로 음량 설정을 하실 수 있습니다.
음성이 녹음되지 않아요.	실시간 화면에서 화면 왼쪽의 킷메뉴로 음성녹음 사용 여부를 설정하실 수 있습니다.

## 15. 제품 보증서

### 유라이브 제품의 보증기간은 3년입니다.

본체 이외의 주변 구성품 및 소모성 부품 등은 별도의 보증기간이 적용됩니다.

- 본 제품에 대한 품질보증은 보증서에 기재된 내용으로 혜택을 받습니다.
- 무상 보증기간은 구입일로부터 산정되므로 구입일자를 꼭 기재 받으셔야 합니다.
- 세부 보증 내용은 '소비자 피해 보상 규정' 표를 참고하십시오.
- 모든 교체 제품은 신품, 또는 교체되는 제품의 기능이 신품과 유사할 경우 유사한 제품으로 교체해 드립니다.
- 유라이브는 결함이 있는 제품을 반환할 때까지 수리, 교체, 환불의 책임이 없습니다.
- 제공된 제품 보증서와 제품번호는 재발행되지 않으므로 잘 보관하시기 바랍니다.
- 유라이브의 정품이 아닌 제품은 서비스를 받을 수 없으니 유사 상품에 주의하십시오.

#### 제 품 보 증 서

제 품 명	Urive Albatross9 (유라이브 알바트로스9)		
모 델 명	CBB-E615P		
인 증 번 호	R-R-MDU-CBB-E615P		
제 조 번 호			
보 증 기 간	구입일	년	월 일 부터 3년간
고 객	성 명	연락처	
	주 소		
판 매 점	상 호	연락처	
	주 소		